

DHUNA E BAZUAR NË GJINI

doracak për parandalim të dhunës së bazuar në gjini tek të rinjtë



Funded by the
Erasmus+ Programme
of the European Union

Projekti i mbështetur
nga Ministria e sportit
të Malit të Zi

Botues: NVO Prima
Redaktore e botimit: Aida Perović-Ivanović
Dizajni: Maša Elezović
Përkthimi në shqip: Agron M. Camaj
Shtypi: Fotografika DOO
Qarkullim: 100
Podgorica, 2018.

Përgatitur nga: Aida Perović-Ivanović i Milisav Milinković



“Përmbajtja e këtij doracakut është përgjegjësia e vetë autorit dhe nuk pasqyron doemos qëndrimet e Ministrisë së sportit”



Funded by the
Erasmus+ Programme
of the European Union

HYRJE

Ky udhërrëfyes paraqet një material edukativ për të rinjtë dhe të gjithë ata që punojnë me të rinjtë, si në institucione ashtu dhe në sektorin civil. Është krijuar si një nga aktivitetet në kuadër të projektit „We Choose Non-violence“ – „Ne zgjedhim jo-dhunën“, mbështetur në kuadër të programit Erasmus+ Youth in Action.

Duke marrë në konsideratë se në shoqërinë tonë nuk ekziston një numër i mjaftueshëm i programeve arsimore, por as ndjeshmëria e mjaftueshme për çështjet gjinore dhe respektimin e vazhdueshëm të të drejtave të njeriut, e kemi krijuar këtë doracak me qëllim që edukatorëve, edukatoreve dhe të gjithë atyre që në të ardhmen do të merren me këtë temë t'ua lehtësojmë qasjen tek informimi dhe kuptimi i nocioneve kryesore dhe mënyrës së njohjes së dhunës, si dhe identifikimin e sistemit të mbështetjes në komunitetin lokal të tyre.

Edhe nëse ekzistojnë provat e rritjes së dhunës ndaj grave dhe dhunës mes të rinjve, dhuna në lidhjet adoleshente dhe dhuna në përgjithësi janë temat për të cilat në shoqërinë tonë nuk flitet aq shpesh. Nuk ekzistojnë programet që merren me këtë tematikë në mënyrë sistematike, edhe nëse puna me njerëz të rinj të cilët posa hyjnë në lidhjet e para është shumë e rëndësishme për zhvillimin e marrëdhënieve cilësore dhe parandalimin e dhunës së bazuar në gjini.

Nuk duhet të fokusohet vetëm tek dhuna e drejtuar kundër grave dhe vajzave si një akt të izoluar të kryer nga një dhunues i caktuar, por edhe tek lidhshmëria e këtij akti me durimin e tipave të caktuara të dhunës dhe përdorimit të dhunës për të realizuar një pritshmëri shoqërore që lidhet me rolet dhe sjelljet gjinore.

Nocioni i gjinisë përdoret për të përshkruar një gamë të vetive dhe sjelljeve të cilat në një shoqëri të caktuar priten nga meshkujt dhe

gratë. Pritshmëria e tillë vijnë nga ideja që cilësitë, sjelljet, karakteristikat, nevojat dhe rolet e caktuara janë “të natyrshme” për meshkujt, ndërsa disa role dhe cilësi të tjera janë “të natyrshme” për gratë.

Njerëzit lindin me gjini mashkullore ose femërore, por mësojnë të jenë djem dhe vajza që do të rriten dhe do të bëhen meshkuj dhe gra. I mësojnë për sjellje dhe qëndrime, role dhe aktivitete të pranueshme për ta, se si duhet të sillen me njerëz të tjerë, si duhet të vishen, të flasin, si të duan dhe cilin/cilën të duan. Sjellja e përvetësuar është ata që e përbën identitetin gjinor dhe i kushtëzon rolet gjinore. Gjatë rritjes marrim mënyrat dhe modelet e sjelljes për të cilat do të ndihemi si pjesë e komunitetit shoqëror të cilit i takojmë. Raca, klasa, pozita ekonomike, mosha, gjinia – të gjitha këto elemente ndikojnë tek ajo që konsiderohet e përshtatshme për meshkujt dhe gratë në një kulturë të caktuar dhe në një kohë të caktuar. Gjithashtu, pranimi ose refuzimi i një sjelljeje të pranuar nga shoqëria përmban shpërblime ose ndëshkime përkatëse. Shumica e shoqërive nuk i shikon me dashamirësi devijimet e kësaj sfere.

Sipas përkufizimit të Këshillit të Evropës gjinia është *përkufizimi i mashkullit dhe gruas konstruktuar nga shoqëria.*



Është një formimi shoqëror i gjinisë biologjike, përcaktuar me kuptimin e detyrave, veprimeve dhe roleve të parashikuara për meshkujt dhe gratë në një shoqëri, në jetën publike dhe atë private. Është, pra, një përkufizim specifik kulturor i feminitetit dhe maskulinitetit, dhe prandaj i nënshtrohet ndryshimeve në hapësirë dhe në kohë. **Gjinia nuk është vetëm përkufizimi i mashkullit dhe gruas konstruktuar nga shoqëria, është edhe përkufizimi i marrëdhënieve mes gjinive konstruktuar nga shoqëria.**

Konstruksioni i gjinisë përmban marrëdhënien jo të barabartë të fuqisë, për arsye se kemi një mbizotërim mashkullor dhe subordinim (nënshtrim) të grave në shumicën e sferave të jetës. Mesh-

kujt dhe detyrat e tyre, rolet, sjellja dhe vlerat të cilat u atribuohen në shumicën e aspekteve janë më të vlerësuar se gratë dhe ata çfarë lidhet me ato. Gjithë e më tepër njihet kjo karakteristika e shoqërisë, se është e anshme, nën ndikimin mashkullor: roli mashkullor është marrë si normë për shoqërinë në tërësi, gjë që pasqyrohet në politikë, e cila ndonjëherë edhe rastësisht, por shpeshherë edhe qëllimisht riprodhon pabarazinë gjinore.

Marrëdhëniet e fuqisë të pabarabarta mes meshkujve dhe grave janë të formuar dhe të integruar në institucione shoqërore, siç janë familja, sistemi juridik, sistemi religjioz dhe bindjet, si edhe sistemi patriarkal i shoqërisë, që janë të gjitha arsyet kryesore të dhunës së meshkujve ndaj grave. Dhuna për qëllim ka vendosjen dhe mbajtjen e kontrollit ndaj partneres, gjegjësisht ndaj personit tjetër.

Çdokush ka të drejtë për një jetë pa dhunë!



DHUNA

Shkaktuesit e dhunës mund të vëzhgohen nga perspektivat e ndryshme: biologjike, psikologjike, sociale dhe kulturore. Ashtu, dhuna lidhet edhe me dukuritë siç janë agresiviteti, zhgënjimi, varfëria materiale dhe shpirtërore, izolimi social, mungesa e mbështetjes sociale, marginalizimi shoqëror dhe kulturor. Dhunën në shoqëritë në tranzicion mund ta lidhim edhe me shkatërrimin e sistemit shoqëror, kriminalizimin e tij, konfuzionin e vlerave shoqërore, kontaminimin me ambientin e luftës që ndodhte përreth si dhe me ndëshkime të buta kur bëhet fjalë për dhunën. Të gjithë këta përbërësit duhet të merren në konsideratë gjatë krijimit të një politikës së integruar shoqërore dhe strategjisë së luftës kundër dhunës dhe parandalimit të saj. Natyrisht, kjo nuk do të thotë se dhuna është prohim i epokës bashkëkohore.

Nën dhunë konsiderojmë

përdorimin të paligjshëm dhe të pamoralsbëm të dhunës me të cilin bëhet dëm – vetës, të tjerëve dhe mjedisit.

Ajo cenon jetën e njeriut, integritetin fizik, psikik dhe social të njeriut, mirëqenien, shëndetin dhe zhvillimin e tij.

Pa marrë para sysh a është drejtuar ka vetja e vetë, ka të tjerët ose ka mjedisi, dhuna gati çdoherë është çështje e marrëdhënies mes njerëzve. Dhe ata të atyre marrëdhënies që janë të prishura për shkak të keqpërdorimit të fuqisë dhe tradhtisë së besimit. **Dhuna gjithmonë është rezultat i keqpërdorimit të fuqisë.**

Dhuna nuk mund të vlerësohet si një akt i vetëm. Ajo është proces – rendi i vazhdueshëm i ngjarjeve të ndërvarura që zhvillohen brenda një kontekstit të caktuar.

Dhuna kryhet me një qëllim (real ose dukshëm) për të shkaktuar dhimbje ose lëndim personit tjetër. **Për një akt dhune, pra, janë karakteristike dy gjëra: qëllimi dhe lëndimi.**

PËRKUFIZIMET E DHUNËS



Dhuna në familje (dhuna familjare) “dhunë në familje” nënkupton të gjitha aktet e dhunës fizike, seksuale, psikologjike ose ekonomike që ndodhin brenda familjes ose në një shtëpi, ose ndërmjet ish bashkëshortëve ose partnerëve ose ndërmjet bashkëshortëve ose partnerëve aktualë, pavarësisht nga fakti nëse autori i veprës penale ndan ose ka ndarë të njëjtën banesë me viktimën (neni 3b, Këshilli i Evropës: Konventa për parandalimin dhe luftën kundër dhunës ndaj grave dhe dhunës në familje, Stamboll, 2011).



Përdhunimi/dhuna seksualepërfshin depërtimin e detyruar vaginal, anal ose oral të një natyre seksuale, në trupin e një personi tjetër me pjesë trupore ose objekte, pa pëlqim të saj/tij; përfshirja me një person në akte të tjera të detyruara të një natyre seksuale, pa pëlqim të saj/tij; nxitja që një person tjetër të përfshihet me një person të tretë në akte të detyruara të një natyre seksuale, pa pëlqim të saj/tij (neni 36, Këshilli i Evropës: Konventa për parandalimin dhe luftën kundër dhunës ndaj grave dhe dhunës në familje, Stamboll, 2011).



Keqtrajtimi seksual i fëmijëve do të thotë përfshirja në aktivitete seksuale me një fëmijë të mitur, i cili, sipas dispozitave të legjislativës të brendshme, nuk e ka arritur ende moshën ligjore për aktivitete seksuale; përfshirja në aktivitete seksuale me një fëmijë, në situata kur përdorimi bëhet me mjete shtrënguese, forcë ose kërcënime; kur abuzohet me një pozicion të njohur që gëzon besim, autoritet ose ndikim mbi fëmijët, duke përfshirë edhe marrëdhëniet brenda familjes; kur abuzohet në veçanti me situatën karakteristike të brishtë të fëmijëve, kryesisht për shkak të një paaftësie mendore ose fizike ose të një situatë varësie (shih Lanzarotë konventën).

Përndjekja është kryerja e qëllimshme e kërcënimeve të vazhdueshme të drejtuara ndaj një personi tjetër, që i shkakton atij ose asaj frikë për sigurinë personale, siç është p.sh. përcjellja e vazhdueshme personit tjetër, duke përfshirë edhe komunikimin e padëshiruar me atë ose vënia në dijeni të personit tjetër se ai/ajo është nën vëzhgim (neni 34, Këshilli i Evropës: Konventa për parandalimin dhe luftën kundër dhunës ndaj grave dhe dhunës në familje, Stamboll, 2011).

Krimet e kryera në emër të “nderit” janë të gjitha aktet e dhunës ose kërcënimit, si dhe çdo formë e dhunës e përfshirë me këtë Konventë, në të cilat raste kultura, zakonet, feja, tradita ose i ashtuquajturit “nder” përdoren si justifikime për aktet e tilla. Kjo mbulon veçanërisht pretendimet që viktima ka shkelur normat ose zakonet kulturore, fetare, sociale ose tradicionale të sjelljes së duhur (neni 42, Këshilli i Evropës: Konventa për parandalimin dhe luftën kundër dhunës ndaj grave dhe dhunës në familje, Stamboll, 2011).

Gjymtimi gjenital i grave është përkufizuar si prerja, infibulimi ose kryerja e ndonjë gjymtimi tjetër për të tërë ose një pjesë të buzëve të mëdha, buzëve të vogla ose klitorit të gruas (neni 38, Këshilli i Evropës: Konventa për parandalimin dhe luftën kundër dhunës ndaj grave dhe dhunës në familje, Stamboll, 2011).

Martesa e detyruar është detyrimi i një personi të rritur ose një fëmije që të lidhin martesë. Nocioni “detyrim” i referohet përdorimit të dhunës fizike dhe/ose psikike, do të thotë ndikimit (neni 37, Këshilli i Evropës: Konventa për parandalimin dhe luftën kundër dhunës ndaj grave dhe dhunës në familje, Stamboll, 2011).



Sonita, film dokumentar i regjisores Rokhsareh Ghaem Maghami flet për interpretuesen e re të muzikës rap Soniten nga Teherani, prindërit e të cilës dëshirojnë ta martojnë për të holla edhe kundër vullnetit të saj.

Ngacmimi seksual paraqet çdo formë të sjelljes së padëshiruar verbale, jo-verbale ose fizike e një natyre seksuale, me qëllimin ose efektin e shkeljes së dinjitetit të një personi, veçanërisht kur krijohet një mjedis kërcënues, armiqësor, degradues, poshtërues ose ofendues (neni 40, Këshilli i Evropës: Konventa për parandalimin dhe luftën kundër dhunës ndaj grave dhe dhunës në familje, Stamboll, 2011).

Trafikimi i qenieve njerëzore nënkupton rekrutimin, transportimin, transferimin, strehimin ose marrjen e personave me anë të kërcënimit, përdorimit të forcës apo formave të tjera të shtrëngimit, rëmbimit, mashtrimit, kurthit, të shpërdorimit të detyrës, të atyre që kanë një pozicion të pambrojtur apo dhënien ose marrjen e pagesave ose përfitimeve për të arritur miratimin e një personi që ka kontroll mbi një person tjetër, për qëllim shfrytëzimi. Shfrytëzimi do të përfshijë, së paku, shfrytëzimin e prostitucionit të tjerëve, forma të tjera të shfrytëzimit seksual, punën ose shërbimet e detyruara, skllavërinë apo praktikat e ngjashme me skllavërinë ose heqjen e organeve (Konventa e Këshillit të Evropës për masat kundër trafikimit të qenieve njerëzore, neni 4a).

Aborti i detyruar nënkupton kryerjen e abortit të një gruaje pa pëlqimin e saj paraprak dhe të njoftuar; kryerjen e një operacioni kirurgjikal sterilizues që ka qëllimin ose efektin e ndërprerjes së kapacitetit të një gruaje për të qenë riprodhuese në mënyrë natyrale, pa pëlqimin e saj paraprak ose kuptimin e procedurës (neni 39, Këshilli i Evropës: Konventa për parandalimin dhe luftën kundër dhunës ndaj grave dhe dhunës në familje, Stamboll, 2011).



FORMAT E DHUNËS

Dhuna e një personi ose grupit të personave ndaj të tjetrit/tjerëve, mund të përfshijë këto **forma të dhunës**:

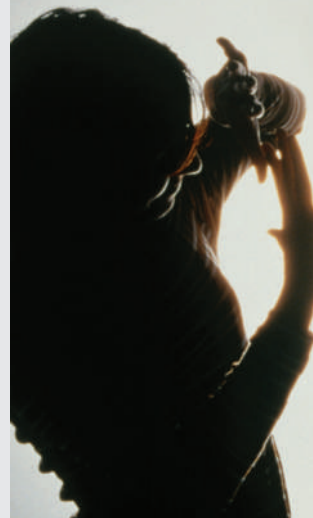
Dhuna verbale – përfshin veprimet siç janë ngjitja, përqeshje, përçmime, kërcenim, fyerje, fishkëllim, barcaleta të papërshtatshme, sharje, adresim përqeshës ose fyes;

Dhuna sociale – janë veprimet e thjeshta që nuk përfshijnë fjalët ose kontaktin fizik, por: shmangie, mospërfillje, gojosje, përhapje të gënjeshtreve për ndokënd, përjashtimi nga aktivitetet shoqërore, etj, dhe ka për qëllim që personi ose grupit tjetër të përjashtohet nga komuniteti;

Dhuna psikologjike – mbajtja e kohëpaskohshme ose të përhershme e personit tjetër në frikë, shikimet kërcënuese, përcjellja, xhelozia, shantazhi, insistimi tek dhënia e përhershme e “raporteve” se ku është, çfarë bënë, me cilin është personi tjetër, insistimi që personit tjetër të jap fjalëkalimet për e-mailin e vetë, Facebook dhe profilet e ngjashme në rrjetet shoqërore, kodet për hapje të telefonit, etj;

Dhuna fizike – shtyrje, rrëzimi, goditja, shkulje, tërheqje, shuplaka, shtrydhje, përdredhje, mbytje, shkaktim i lëndimeve të lehta të trupit me një intensitet më të vogël ose më të madh, rrahje, vrasje;

Dhuna ekonomike – veprimet që pengojnë qasjen tek punësimi ose arsimimi, heqja e të drejtave të pronësisë, marrja e të hollave;



Dhuna seksuale – çdo aktivitet seksual pa pëlqim paraprak të personit tjetër (ose personave të tjera), që përfshin: ngacmimin seksual dhe barcaleta të papërshtatshme, thirrjet telefonike ofenduese, propozimet e padëshiruara seksuale, detyrimin për pjesëmarrje ose shikim të pornografisë, prekje të padëshirueshme, marrëdhënie seksuale e detyruar, përdhunim, incest, akt seksual me dhimbje ose përlulës, shtatzënia e detyruar, trafikimi i qenieve njerëzore dhe shfrytëzimi në industrinë e seksit.

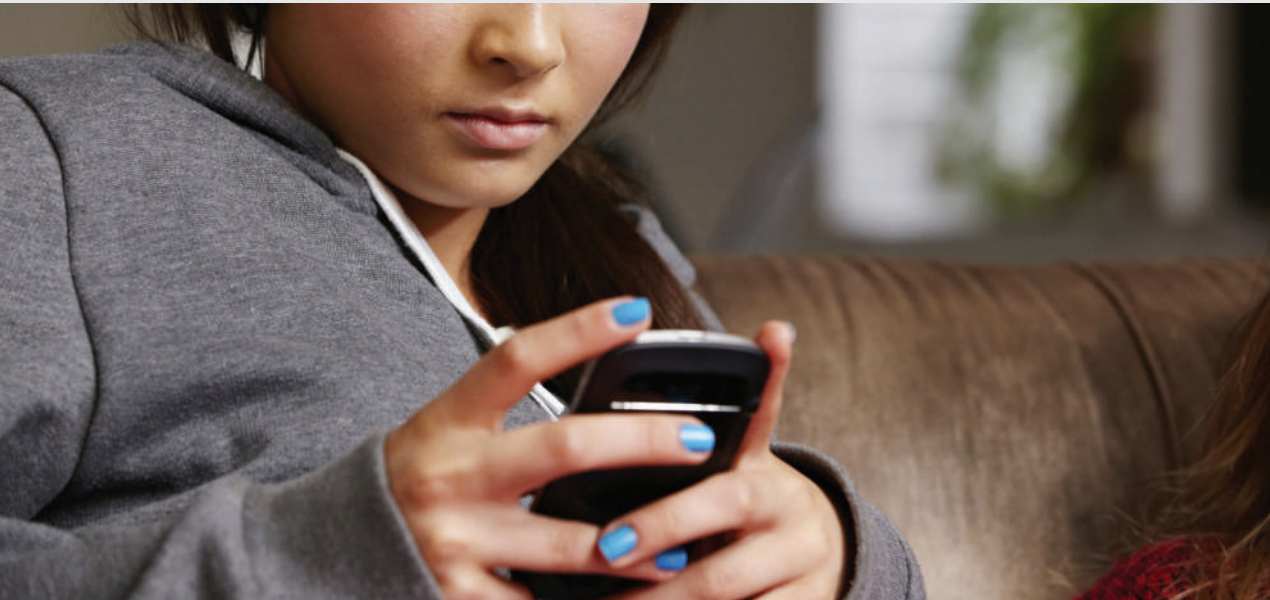


DHUNA ONLINE

Sot përdoret një termin shumë i popullarizuar që mund ta dëgjojmë në komunikimin e përditshëm – është fjalë për *bullying*. *Bullying* është një termin që përdoret për të përshkruar dhunën ose keqtrajtimin mes fëmijëve. Quket po ashtu edhe dhuna moshatare, dhuna në shkollë, viktimizimi, huliganizmi, abuzimi, keqtrajtimi, etj.

Megjithatë, nga nocioni *bullying* janë të përjashtuar veprimet jo të qëllimshme dhe të rastësishme (kur nuk ekziston dëshira që personi tjetër të lëndohet), dhe personi mund të jetë i lënduar ose të ketë një ndjenje shqetësuese. Nëse vazhdojnë veprimet me karakter agresiv që dikujt t'i shkaktohen ndjenjat shqetësuese dhe/ose kemi një kundërshtim të individit, atëherë flasim për dhunë.

Fjala shqipe për *bullying* është ngacmim



Në disa vite të fundit si një formë e posaçme e dhunës theksohet **dhuna kibernetike** ose **cyberbullying**, që përkufizohet si “dërgimi ose shpallja e teksteve ose imazheve lënduese ose të ashpra duke përdorur internetin ose mjetet tjera digjitale të komunikimit”. Ortega dhe bashkëpunëtorët e tij tregojnë për disa lloje të kësaj forme të dhunës (Ortega dhe bashkëpunëtorët, Willard, sipas Popadiq, 2009):

mesazhet elektronike që përmbajnë fyerje dhe kanë karakter vulgar



dërgimi i mesazheve kërcënuese

përgojim dhe shpifje ndaj të tjetrit duke dërguar dhe shpallur gënjeshtër dhe thashetheme, me qëllim që dikujt t'i cenohet reputacioni ose për t'ia prishur marrëdhëniet me njerëz të tjerë



paraqitja e rremë: dhunuesit paraqiten si personat tjera (duke përdorur nofkën ose kodin e të tjetrit), duke bërë gjërat që atij personit ia cenojnë reputacionin dhe e sjellin në konflikt me të tjerët

pamaturit – zbulimi i sekreteve, të dhënave dhe imazheve të dikujt që nuk janë për publikun ose kur për publikimin e tyre nuk ekziston pëlqimi paraprak i personit të prekur



shantazhi i personit duke e kërcënuar se fotografitë dhe incizimet e tij/saj intime do të publikohen në internet ose do të transmetohen personave të tjerë përmes e-mailit, MMS-it, etj.

përrjashtimi i qëllimshëm i ndokujt nga një grup online (nga forumet, listat e diskutimeve, etj.)



DHUNA NDAJ GRAVE

Dhuna ndaj grave është shfaqja e marrëdhënieve historikisht të pabarabarta të fuqisë shoqërore midis meshkujve dhe grave, që kanë çua deri tek diskriminimi dhe mbizotërimi i meshkujve ndaj grave. Këta ka shkaktuar edhe parandalimin e zhvillimit të plotë të grave. Dhuna ndaj grave është një nga mekanizmat shoqërorë me të cilët gratë detyrohen që të jenë në një pozitë të nënshtruar në krahasim me meshkujt. Është dhuna ajo që është pengesë për arritjen e barazisë, zhvillimit dhe paqes.

Deklarata mbi eliminimin e dhunës ndaj grave, Rezoluta e Asamblesë Përgjithshme të Organizatës së Kombeve të Bashkuara 48/104 e datës 20 dhjetor 1993; Deklarata e Pekinit – Platforma për aksion, par. 118 i Konferencës së Katërt të OKB-s mbi gratë, Pekin, 1995; Rezoluta Asamblesë Përgjithshme të Organizatës së Kombeve të Bashkuara 54/134 e vitit 1999, kur OKB-ja ka miratuar që data 25 nëntor të shpallet Ditë Ndërkombëtare e luftimit të dhunës ndaj grave.



Dhuna ndaj grave është çdo akt kundër vullnetit të gruas, me të cilin ajo rrezikohet në mënyrë psikike, fizike, seksuale ose ekonomike. Dhunuesi mund të jetë anëtar i familjes (bashkëshorti, i biri, babai, vëllai, daja...) ose çdo mashkull tjetër asaj i njohur ose i panjohur (shoku, miku, i njohuri, shefi, kolegu). Është me rëndësi të dihet se dhuna mund t'i ndodhin çdo gruas dhe dhuna nuk është pasojë e sjelljes së saj, por pasojë e sistemit të patriarkatit brenda të cilit meshkujt e kanë fuqinë, dhe dhuna ndaj grave është mënyra për ta mbajtur atë fuqi. Dhuna ndaj grave është shembull i keqpërdorimit të fuqisë së një gjinie ndaj gjinisë tjetër. Fatkeqsisht, dhuna ndaj grave gjatë mijëra viteve të historisë është nxitur nga çdo komunitet shoqëror, madje deri në ditët e sotme.

Forma e veçantë dhe shumë e shpeshtë e dhunës ndaj grave është **dhuna në familje**. Kjo ndodh më së shpeshti mes partnerëve, bashkëshortit si dhunuesit dhe bashkëshortes si viktimës së dhunës në fjalë, në kuadër të bashkësisë së tyre martesore ose jashtëmartesore. E theksojmë këtë pikërisht për shkak të shpeshësisë (statistikat tregojnë se çdo e treta grua e pëson dhunën në martesë, respektivisht në bashkësinë jashtëmartesore). Keqpërdorimi i fuqisë nga ana e dhunuesit kryesisht mbështetet tek bindja se gruaja është pronë e mashkullit: deri sa është e pamartuar është “pronë” e babait, por me martesë nuk i jepet statusi i individit të rritur, të pjekur, të aftë, por shndërrohet në “pronë” të bashkëshortit. Këtë model e mësojnë fëmijët nga të rriturit, dhe më së shpeshti e përsërisin, qoftë ata në lidhje apo në martesë të veta, qoftë që gjatë rritjes edhe fëmijët, posaçërisht djemtë bëhen të dhunshëm ndaj nënës e cila tashmë vuan ose ka vuajtur nga dhuna nga babai i tyre – bashkëshorti i saj. Luftën kundër dhunës në familje shumë e vështirëson edhe qëndrimi i gjithëpranuar se bëhet fjalë për një çështje private ku mjedisi, por as institucionet nuk duhet të përzihen dhe të ndërhyjnë.



Kampanja *Milijarda ustaje* protiv nasilja nad ženama i djevočicama održava se na svjetskim trgovima širom svijeta 14. februara svake godine.
<http://www.onebillionrising.org>

SEKSI DHE GJINIA

Seksi është cilësia biologjike e njerëzve. Foshnja shpallet për fëmijë mashkull ose femër duke iu referuar organeve riprodhuese që i ka. **Seksi (sex)** nënkupton dallimet organike – fiziologjike dhe anatomike midis femrave dhe meshkujve që janë në funksion të roleve të tyre riprodhuese, që do të thotë dallimet funksionale biologjike.

Por, duke marrë në konsideratë se njeriu është edhe qenie shoqërore, seksi nuk funksionin vetëm në formë të “pastër” biologjike, por lajmërohet edhe si i përpunuar, i modeluar në mënyrë shoqërore dhe kulturore, por edhe i interpretuar individualisht dhe i përvetësuar nga ana e individëve në mori mënyra të modifikuara.

Gjinia (gender) mund të konsiderohet si një derivat socio-kulturor i seksit. Është një konstruksion shoqëror i nocioneve të feminitetit dhe maskulinitetit. Gjinia përfshin dallimet shoqërore, psikike dhe kulturore midis meshkujve dhe grave. Më së lehti mund të përshkruhet përmes nocionit të roleve gjinore.

Përndryshe nga seksi, rolet gjinore mund të ndryshohen dhe ndryshojnë gjatë kohës në të njëjtën kulturë, por edhe në kultura të ndryshme. Rolet gjinore përcaktohen nga shumë faktorë – ideologjikë, historikë, kulturorë, religjiozë, etnikë dhe ekonomikë – dhe mund të ndryshohen nën ndikimin politik, ekonomik dhe kulturor.

Çështjet gjinore (‘Gender Issues’) paraqesin çdo aspekt të jetës së garve dhe meshkujve dhe marrëdhënieve gjinore që ndikojnë tek jeta dhe zhvillimi.





Seksi

- dallimet biologjike midis femrave dhe meshkujve
- dallimet janë të fiksuara dhe të pandryshueshme
- dallimet nuk ndryshojnë gjatë kohës dhe në kultura të ndryshme

Gjinia

- marrëdhëniet shoqërore midis meshkujve dhe grave
- dallimet mund të jenë të ndryshueshme
- rolet ndryshojnë gjatë kohës dhe në kultura të ndryshme

Në botën tonë gjithë është ndarë në “mashkull” dhe “femër”: rrobat, ushqimi, ngjyrat, profesionet... Në përputhje me këtë ndarje, ndahet dhe pushteti në shoqëri. Kryesisht të gjithë pajtohemi me këtë strukturë dhe pranojmë, ndërsa dallimet sociale i konsiderojmë si “të natyrshme” dhe të pandryshueshme. Por nuk duhet harruar se:

- Ndarja gjinore i sjellë njerëzit (edhe gratë edhe meshkujt) në rrezik.
- Ndarja gjinore nuk i ofron të njëjtat mundësitë për të gjithë.
- Ndarja gjinore është e ndërlydhur me dhunën.

Seksizmi është një sistem dhe praktikë e diskriminimit shoqëror të personave në bazë të gjinisë. Seksizmin mund ta përkufizojmë si një grup të bindjeve dhe veprimeve që meshkujve ua jep privilegj ndaj grave dhe nënçmojnë dhe degradojnë vlerat dhe aktivitetet që lidhen me gratë. Gjithashtu, nocioni i seksizmit i referohet edhe paragjykimeve negative ndaj grave, krijimit të stereotipave ndaj grave, përcaktimit të grave në bazë të qasshmërisë së tyre seksuale dhe tërheqjes së tyre për

meshkujt, dhe të gjitha supozimet të vetëdijshme dhe pavetëdijshme që shkaktojnë që gratë mos të trajtohen plotësisht si qeniet njerëzore, ndërsa meshkujt përcaktohen si normë. Seksizmi paraqitet në nivele të ndryshme, që nga ai individual deri tek ai institucional, kurse rritja e djemve dhe vajzave dhe mësimi i tyre për t'u sjellë në përputhje me stereotipat është një nga mënyrat e mbajtjes së seksizmit.

Mizogjinia Mizogjinia është një nocion që përcakton armiqësinë e paarsyetuar, por të mbështetur në mënyrë institucionale, si dhe urrejtjen ndaj grave. Mizogjinia si ideologji krijohet dhe mbahet përmes miteve, paragjykimeve dhe stereotipave mbi “gratë e këqija” dhe pasqyrohet edhe në hapësirën publike dhe mediale, si dhe në zonën e marrëdhënieve private. Mizogjinia është e pranishme në gjuhën e urrejtjes, në përjashtimin dhe përqeshjen e grave, por edhe në prapavijë të dhunës dhe agresivitetit të përditshëm, përmes praktikës së shfrytëzimit dhe keqpërdorimit të burimeve njerëzore të grave. Mizogjininë e prodhon patriarkati si një sistem i mbizotërimit ndaj grave, dhe njëkohësisht shërben edhe për të justifikuar dhe për të racionalizuar strukturat patriarkale të fuqisë, siç janë hierarkia gjinore kontrolli i seksualizmit femëror. Kur thuhet, për shembull, se gratë janë gjinia më e dobët ose më e butë, në fakt tregohet një qëndrim për gratë dhe jepet një “arsyetim” për sistemin patriarkal ku gratë nuk kanë mjaft qasje tek arsimimi i caktuar, pozitat e caktuara, punësimi, pjesëmarrja në politikë, etj.

Urrejtja dhe
armiqësia ndaj
njerëzve quhen
misandris.



DHUNA NË LIDHJE

Dhuna në lidhjet dashurie rinore është një model sistematik i sjelljes keqtrajtuese që kryhet me qëllim të kontrollit, mbi-zotërimit dhe frikësimit të partneres/partnerit.

Është pasojë e marrëdhënieve të pabarabarta midis meshkujve dhe grave, djemve dhe vajzave.

Më shpesh ndodh në mjedise ku:

- rolet gjinore janë rigide
- ekziston shkalla e lartë e tolerancës ndaj dhunës ndaj grave, nga ana e personave të tjera të afërta këtij çifti, nga publiku dhe/ose institucionet që duhej të kishin detyrë për të reaguar në raste të këtilla (policia, qendrat për punë sociale, institucionet shëndetësore, gjyqësori, prokuroria...).
- ndëshkimi joadekuat dhe/ose mosndëshkimi i autorëve të dhunës.

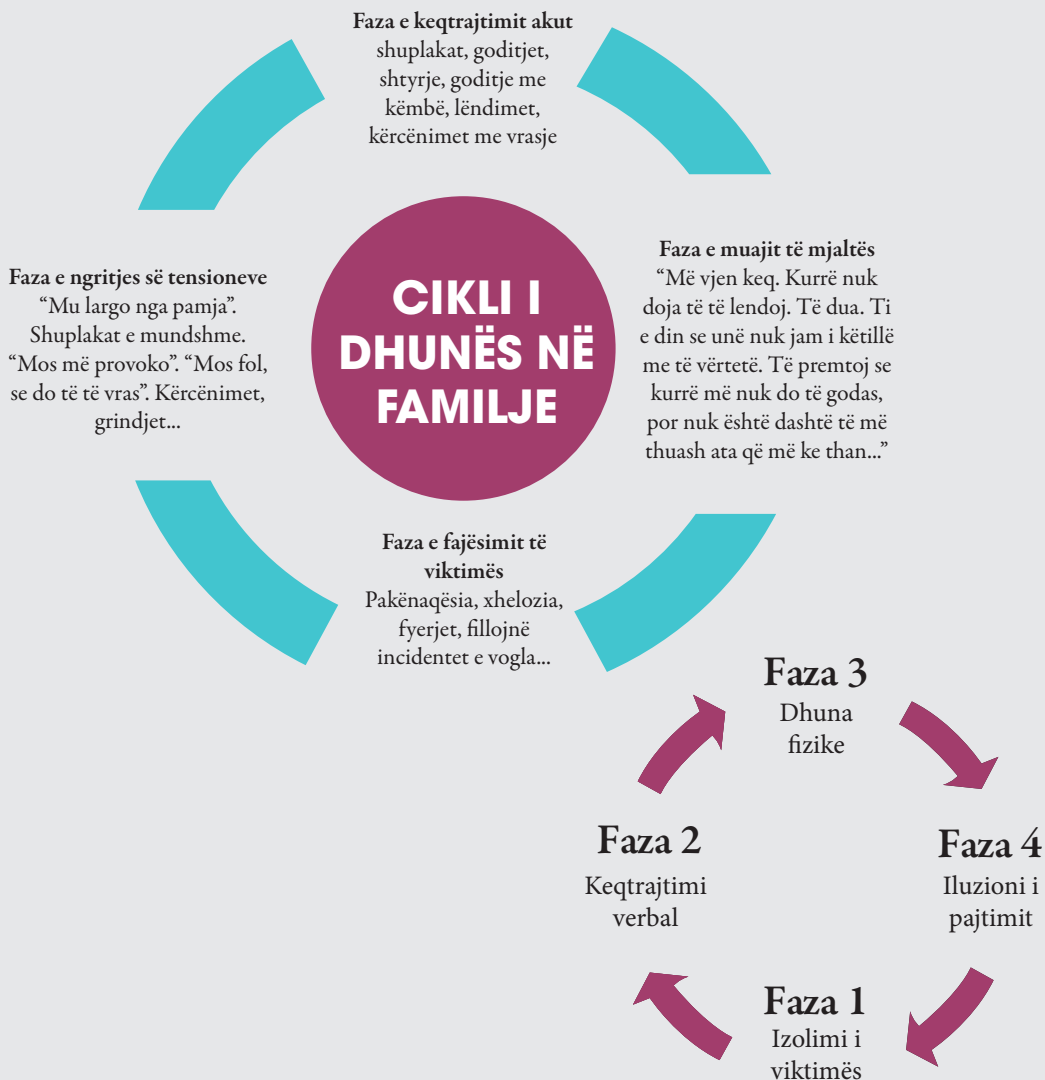
Fazat e marrëdhënies së dhunshme

- Përforcimi ose përshkallëzimi i dhunës – paraqet një fillim të ngjarjes kur tensioni i dhunuesit rritet, lajmërohet acarimi, mëria.
- Shpërthimi/sjellja e dhunshme – i referohet sjelljes së dhunshme që përfshin të gjitha llojet e keqtrajtimit. Dhunuesi përpigjet që përmes dhunës të kontrollojë situatën.
- Muaji i mjaltës ose pajtimi – vijon pas keqtrajtimit. Dhunuesi mund të ndiej lehtësimin ose turpin, kërkon falje dhe përpigjet që të jetë sa më i butë. Mund të premtojë se në të ardhmen do të silllet më mirë, se dhuna e shprehur më kurrë nuk do të përsëritet, se ishte vetëm një episod, përpigjet që të arsyetohet me probleme në punë ose në shkollë, justifikohet me “ditë jo të mirë”, mund të përpigjet që të shpengohet me ndonjë dhuratë.

U fazi medenog mjeseca djevojke u ogromnom broju slučajeva povjerruju da je u pitanju bio samo slučajni, izolovani ispad. Prisjećaju se svih lijevih trenutaka od ranije i nastavljaju u uvjerenju da će opet sve biti bajkovito. Nakon određenog vremena, ako ponovo dođe do nasilja, dobijamo poznat obrazac: stalnu smjenu faza nasilja i faza medenog mjeseca, pri čemu su faze nasilja sve češće i brutalnije, a faze medenog mjeseca sve rjeđe i kraće, do trenutka kada se zapravo cijelo vrijeme dešava nasilje i samo pokatkad postoje trenuci „zatišja pred buru“.



CIKLI I DHUNËS



MITET DHE FAKTET

Dhuna në lidhje është një akt dhune ose kërcënim me dhunë. Mund të jetë dhuna fizike, sulmet verbale ose dhuna emocionale. Gjithashtu, në lidhje mund të ekzistojë edhe dhuna seksuale.

Dhunën mund ta kryejë një ose të dy partnerët/-re në lidhje. Mund të ndodhin në çdo moment të lidhjes, filluar nga dita e parë, dhe mund të vazhdojë gjatë tërë kohëzgjatjes së lidhjes. Gjithashtu, dhuna mund të ndodhin dhe mund të zhvillohet pa marrë para sysh se sa kohë partnerët/-ret kalojnë së bashku, si dhe në raste kur bashkëjetojnë. Për dhunë në lidhje nuk ekzistojnë pengesat e moshës, klasës, racës, as pengesa ekonomike, as pengesa që lidhen me orientimin seksual. Njëkohësisht, mund të thuhet se ekziston njëfarë ngjashmërie midis dhunës në lidhje dhe dhunës në familje. Gjithashtu, personat e reja që rriten në mjedisin (familjen biologjike ose kujdestare, etj.) ku janë viktimat apo dëshmitarë të dhunës në familje, shpesh në lidhje të veta dashurie i përsërisin modelet e mësuara të sjelljes – qoftë si viktimat të dhunës ose si dhunuesit/-et.

Mit: „Unë jam e vetme, të gjithë të tjerët e kanë lidhjen e përkryer“.

Fakti: Së paku 20% të grave që kanë përvojë me dhunë, e pësojnë gjatë shkollimit të vetë.

Dhuna i ndodh shumë vajzave të vogla, vajzave dhe grave: ti nuk je e vetme.

Mit: „Kjo gjë nuk do të përsëritet...“

Çinjenica: Dhuna në lidhje është pjesë e ciklit të dhunës. Ajo ndodh në tri faza:

1. Faza e rritjes së tensionit, që mund të përfshijë grindjet e vogla, diskutimet, kërcënimet;
2. Faza e rrahjes, që përfshin: shtyrje, goditje, shuplaka, rrahje, përdhunim...
3. Faza e „muajit të mjaltës“, që përfshin kërkimin e faljes nga dhunuesi.



si, premtimet se dhuna nuk do të ndodhin më dot.

Ë vërteta është: nëse dhuna ka ndodhur njëherë, sigurisht se do të ndodhin përsëri. Janë rastet shumë të rralla që dhuna në lidhje është një rast i izoluar.

Mit: „Kjo nuk është dhuna e vërtetë. Unë nuk jam e rrahur“.

Çinjenica: Shtyrje, refuzimi dhe lëndimi emocional, përqeshja, dëshira e partnerit që mos të dalsh në qytet nëse ai nuk është me ty... Të gjitha këto janë akte të dhunës.

Mit: „Ai vetëm flet ashtu, vetëm tallet. Përndryshe, ai nuk do ta bënte kurrë një gjë të tillë“.

Fakti: Fyerjet verbale shërbejnë që partneri/-ës t'i ulet vetëbesimi dhe respekti ndaj vetvetes dhe paraqesin një mënyrë për ta vendosur kontrollin. Përfshijnë komentet siç janë: “Ti je plotësisht e padobishme... Shiko si dukesh... Si je veshur, shiko si je grimuar... Për çfarë të shërben koka, a mendon ti dot...”

Mit: „Kjo nuk është dhunë në familje, se nuk jemi të kurorëzuar“.

Fakti: Dhuna mund të ndodhin në çdo periudhë të lidhjes. Gjithash-tu, nëse dhuna ka ndodhur gjatë lidhjes, sigurisht se do të vazhdojë, edhe në një formë më të keqe, pas martesës me partnerë/-re të dhunshëm/-me.



Mit: „Ky është gjithë faji im. Unë e zemëroj, dhe pastaj ai nxehet.“

Fakti: Dhuna kurrë nuk është faji yt: ti nuk ije përgjegjëse për sjelljen e dikujt.

Mit: „Ka thënë se do të ndalojë, se nuk do ta bëjë më.“

Fakti: Dhuna përshkallëzohet! Mund t'ia fillojë me një fyerje të lehtë ose kritikë me buzëqeshje, keqtrajtim verbal. Pastaj vazhdon me shtyrje, shtrëngim të dorës, tërheqje për flokësh dhe shuplaka dhe mund të vazhdojë me rrahje. Madje edhe me vdekje të viktimës.

Mit: „Kjo nuk është lidhja ime, nuk është puna ime që të ndërhyj. Nuk dëshiroj që shoqja ime të hidhërohet me mua...“

Fakti: Në vende të zhvilluara mesatarisht vetëm një nga 25 gra/vajza kërkon ndihmë profesionale, por shumë prej tyre flasin me shoqe të veta. Ndoshta edhe shoqja jote kërkon që dikush ta kuptojë dhe t'i ndihmojë.

Mit: „Askush nuk do të më ndihmojë. Askush nuk më kupton. Nuk e di kujt t'i drejtohem për ndihmë...“

Fakti: Ka shumë njerëz që brengosen dhe kuptojnë. Dhe ka shumë shërbime të specializuara për të ndihmuar personat siç je ti vetë, në raste të këtilla dhe të ngjashme. Në çdo kohë mund t'i drejtohesh shërbimit për këshillim të *Prima* si dhe edukatorëve/edukatoreve moshatare në shkollën tënde ose në vendin tënd.

Mit: „Vajzat dhe gratë kurrë nuk janë të dhunshme, ato janë gjinia e butë.“

Fakti: Edhe gratë dhe vajzat mund të jenë të dhunshme, posaçërisht ndaj atyre që janë më të dobët se ato vetë. Sidoqoftë, më shumë se 75% të rasteve të dhunës kryhen nga meshkujt ndaj vajzave/grave. Gjithashtu, dhuna ndodh edhe në lidhjet e të njëjtit seks.



IDETË E GABUARA DHE FAKTET

„Xhelozia është shenjë e dashurisë”. Gabim!

Xhelozia është mungesë e besimit tek personi me të cilin dikush është në lidhje. Gjithashtu, ajo është tregues e vetëbesimit të ulët, që mandej është burim i frikës, dhe frika është shumë shpesh burimi i agresivitetit.

„Dhuna ndalon kur të përfundojë lidhja”. Gabim!

Fakti është se dhuna mund të vazhdojë edhe pas ndërprerjes së lidhjes. Ky është shkaku plotësues pse duhet të rezistohet dhuna sa më parë.

„Dhuna ndodh vetëm midis njerëzve të paarsimuar dhe të varfër”. Gabim!

Dhuna është gjithkund rreth nesh, pa marrë para sysh shkallën e arsimimit ose statusin shoqëror. Shumë shpesh dhuna ndodh në familje të pasura, familje “me reputacion” dhe tek njerëzit e tillë më së shumti është e fshehur, për shkak të frikës nga humbja e reputacionit dhe nderit familjar.



„Viktimat e dhunës e meritojnë ata që po u ndodh, sepse i provokojnë partnerët e vetë.” Gabim!

Vërteta është se askush nuk ka dëshirë që të keqtrajtohet. Çdokush e gëzon të drejtën që të jetojë pa dhunë. Dhunuesit vetë e zgjedhin mënyrën e sjelljes së vetë ashtu siç mund të zgjedhin që mos të jenë të dhunshëm, atje ku u nevojitet.

„Të respektohet partneri/partnerja do të thotë që kurrë mos të ngrihemi me atë.” Gabim!

Çdo person ka të drejtë që të zemërohet, dhe shumë e rëndësishme është mënyra se si shfaqet ky emocion. Mënyra e shëndoshtë është të tregohen ndjenjat duke respektuar personat përreth vetës.

„Nëse të jemi mjaft të durueshëm dhe plotë dashuri, partneri nuk do të sillet më me dhunë.” Gabim!

Dhunuesit do të sillen në mënyrë të dhunshme deri sa të jetë aty personi i cili do të durojë.

„Dhuna në lidhje është e shkaktuar me humbje të kontrollit.” Gabim!

Si çdo dhunë, ashtu edhe dhuna në lidhje është një përpjekje që të vendoset kontrolli ndaj personit tjetër dhe të mbahet ky kontroll sa më gjatë që mundet.

„Dhuna psikike nuk mund të provohet. Nevojitet që të shihen vendet e mavijosura dhe lëndimet e mëdha që policia t’i besonte personit që denoncon dhunën.” Gabim!

Shëndeti psikik është segmenti i rëndësishëm i shëndetit të përgjithshëm të çdo personit. Dhuna sjellë deri tek humbja e vetëbesimit dhe guximit, deri tek depresioni, tërheqja në vetën, lodhja, mendimet dhe përpjekjet vetëvrasëse. Këto po ashtu janë të dukshme. Madje, edhe kur viktimat është pothuajse e fortë, është shumë me rëndësi të thuhet se nëpër çfarë torturash psikike kalon dhe sa një gjë e tillë ia dëmton paqen dhe shëndetin psikik. Në ekupe të specializuara për luftë kundër dhunës punojnë edhe ekspertët dhe ekspertet që këtë do ta njohin dhe do ta dokumentojnë.

„Personi që sillet dhunshëm ndaj personit tjetër, p.sh. ndaj partnerit ose partneres, është përgjegjës për veprime të veta.”

E vërtetë

Dhunuesit zgjedhin që të sillen në mënyrë të dhunshme. Viktima kurrë nuk mund të jetë faktore për zgjedhjen e dikujt tjetër që të jetë i dhunshëm.



RROTA E DHUNËS NË LIDHJET E ADOLESHENTËVE



SHENJAT E NJË ÇËSHTJEJE TË DHUNSHME DASHURIE

1 Ai/ajo e quan partneren/partnerin me emra abuzive (p.sh. “budalla”, “idiote”) kur janë bashkë, ose e ofendon dhe e poshtëron para të tjerëve.

6 Ai/ajo kujdesohet që mos ta zemërojë ose mos të shkaktojë hidhërim tek ai/ajo.

2 Ai/ajo sillet në mënyrë xheloze kur partnerja/partneri flet me djem/vajza të tjera ose me miq të vetë.

7 Ai/ajo shpesh heq dorë nga gjerat që dikur i kishte shumë të rëndësishme, siç janë p.sh. shoqëria dhe dalja me miqtë, ose nga ndonjë aktivitet, dhe gjithë e më tepër bëhet i/e izoluar dhe i/e drejtuar vetëm drejt partnerit/-ës.

3 Ai/ajo i gjen arsyetimet për sjelljen e tij/saj të dhunshme dhe çdoherë e arsyeton para të tjerëve.

8 Notat e tij/saj, dukja fizike, pesha e trupit kanë pësuar ndryshime drastike. Këto mund të jenë shenjat e depresionit dhe mund të janë treguesit e keqtrajtimit.

4 Ai/ajo gjithmonë kontrollon ku është partnerja/partneri, në shoqëri të kujt është, kërkon të dijë në çdo moment se çfarë bënë.

9 Ajo/ai ka lëndime, plagë që nuk mund t'i arsyetojë ose arsyeim që i jep janë jo të bindshme.

5 Ai/ajo shpesh bëhet me nerva, ndoshta edhe e godet ose i thyen sendet kur është i/e zemëruar.

VIKTIMA? KUR MUND TË THUASH SE PËSON DHUNË NË LIDHJE

- A të frikëson natyra e partnerit/partneres tënd/e?
- A ke frikë të kundërshtohesh mendimit të tij/saj?
- A e justifikon para të tjerëve prirjen e të dashurit/dashurës tënd/e që të trajtojë keq?
- A ishe ndonjëherë nga dhuna e tij ndaj të tjerëve?
- I dashuri ndonjëherë a të ka ra shuplakë, a të ka shty, a të ka goditur me këmbë dhe a ka hedhur sende në drejtimin tënd?
- A guxon të shihesh me miqtë dhe familjen e vetë për shkak të xhelozisë së tij?
- A të mbron që të dalsh në qytet nëse ai/ajo nuk është në shoqërinë tënde?
- A bën shantazhe për të bërë që të keni marrëdhënie seksuale?
- A frikësohesh që t' i thuash se nuk dëshiron që të keni marrëdhënie seksuale?
- A të dhunon për të pas marrëdhënie seksuale?
- Gjatë marrëdhënieve seksuale a sillet në mënyrë që të ofendon ose të lëndon fizikisht?
- A je e detyruar të justifikohesh për çdo gjë që bën, ku shkon, kush është në shoqërinë tënde, kujt i nis SMS, kush të shkruan, çfarë komenton në rrjete shoqërore, kush të bën „like“ në foto...?
- A të akuzon në mënyrë të paarsyetuar që flirton ose ke marrëdhënie seksuale me djem/vajza të tjerë?
- A mund të dalsh, të punosh ose të shkosh në shkollë pa leje të tij/saj?
- A zemërohet dhe a dyshon nëse nuk i përgjigjesh menjëherë në SMS ose thirrje telefonike?
- A bëhet jashtëzakonisht i vrazhdë dhe agresiv në situata kur ke menduar se ndoshta je shtatzënë? A të detyron që të bësh abortim?





- A e fsheh atë që ndodh në lidhjen tënde, a bëhesh e turpëruar ose armike ndaj prindërve dhe shokëve dhe shoqeve për shkak të lidhjes së vetë?
- A të bind partneri/partnerja jote që me të vërtetë do t'ia provosh dashurinë e vetë në mënyrë që do t'ia japish fjalëkalimin e profilit të vetë në Facebook?
- A t'iu kontrollon partneri/partnerja jote mesazhet në telefon?
- A e nënçmon përzgjedhjen tënde të fakultetit, profesionit, lartësinë e pagës tënde, ose në përgjithësi planet tuaja për të ardhmen?
- A të akuzon partneri/partnerja jote gay për mungesë të sinqeritetit dhe se në fakt je ti straight?

VËREJTJE: Të keni para sysh se sjelljet e lartpërmendura më së shpeshti u ndodhin vajzave, për arsye se ato në shumicën dërrmuese të rasteve pësojnë dhunë në lidhjet e veta!



ARSYET PËR TË CILAT DIKUSH MBETET NË LIDHJE TË DHUNSHME

frikësohet për sigurinë e vetë fizike, për jetën e vetë

mendon se partneri i saj nuk mund të jetojë pa atë, sepse e kërcënon se do të vetëvritet etj.

mendon se mund t'i ndihmojë dhunuesit që të ndryshohet për të mirë, nëse mbetet me atë

e fajëson vetën për të gjitha, mendon se e ka merituar dhunën

mendon se vlen të përpiqet më shumë dhe të vuajë, sepse ajo lidhje mund të shndërrohet në martesë

e donë dhe mendon për vetitë e tij pozitive

mendon se nuk është lidhja aq e keqe

ka frikë se dhunuesi do t'i publikojë fotografitë dhe incizimet e tyre/të saj intime, dhe në këtë mënyrë ajo do të mbetet e "shënuar" përgjithmonë në mjedisin ku jeton si një vajzë jo-morale.

mendon se detyra e saj është që ta shpëtojë lidhjen

zakonisht, pas episodit të dhunshëm, vjen faza kur gjithë është në rregull dhe dhunuesi përpiqet të jetë "i mirë" dhe "i kujdesshëm", ashtu që viktima beson se dhuna nuk do të përsëritet më, dhe mbetet akoma me partnerin/partneren e dhunshme

nuk dëshiron që ta dinë ndokush për dhunën që ajo e pëson, sepse ndien turp dhe poshtërim, ndihet e pasuksesshme dhe më pak e vlefshme

frikësohet për sigurinë e të afërmeve të vetë, për arsye se dhunuesi kërcënon se do t'i lëndojë në rast se ajo e braktis

KJO NUK DUHET TË NDODHIN EDHE TY

- Ndodhesh para dhomës së vetë në konviktin studentor dhe bisedon me miqtë. Partneri yt vjen dhe zemërohet me ty, sepse mendon se po flirton me tjetrin. Ai bëhet aq i zemëruar sa që ti mendon se do të godas.
- Ndodheni në një qytet tjetër. Ti e drejton automjetin dhe ju ngatërroni rrugën për në kinema. Partneri yt, duket, bëhet gjithë e më i shqetësuar. Përpiqesh t'ia mbash në disponim, por menjëherë ai hidhërohet dhe ia fillon të bërtasin ndaj teje, duke të thënë: “Ti, ti nuk din asnjë gjë, plotësisht je e paaftë”.
- Rrinë në këmbë në kafe bar me shoqet e veta. Bëhesh me nerva sepse partneri yt është pas banakut dhe është duke ia tepruar me pije, dhe ti je e vetëdijshme se ai e humb kontrollin kur pinë shumë. Një mik i vjetër të afrohet për të përshëndetur. Në atë moment, partneri yt vjen si stuhi dhe të shty përballë murit. Je aq në konfuzion dhe e frikësuar sa që nuk dinë se çfarë të bësh.
- Është ditëlindja e partnerit tënd dhe ti ia ke ble një dhuratë. Ti shpreson se ai do të jetë i kënaqur. Por, ai është zemëruar sepse nuk i ke ble diçka tjetër. E hedh dhuratën dhe bërtet: „A nuk e dinë se ish e dashura më ka dhuruar po të njëjtën gjë gjithmonë?!“
- Ti dhe partneri yt e keni pas një grindje të madhe dje. Gjithë ka përfunduar ashtu që partneri të ka goditur. Sot është para derës tënde me një tufë lule. Edhe një herë, premton se kurrë më nuk do të përsëritet dhe të lutet që mos t'i thuash njeriut. Është i njëjti kërkim faljeje si herën e fundit. Fillon të pyesësh edhe sa herë partneri yt do të thonë: “Nuk do të përsëritet më kurrë.”
- Ti dhe partneri yt jeni grindur shumë. As nuk të kujtohet më se si ka ardhur deri tek grindja. Grindja ka pushuar, dhe ai të lutet që të keni marrëdhënie seksuale, edhe nëse ti aspak nuk je në disponim për një gjë të tillë, akoma je nën ndikimin e grindjes. Ai të thotë: “Është më ëmbël pas grindjes”.

MIQTË: çfarë mund të bësh nëse shoqja jote pëson dhunë në lidhje

- Ji më të dhe dëgjo!
- Ndihmoji shoqes që ta njohin dhunën, posaçërisht ato forma më suptile.
- Mbështete fuqinë e saj.
- Mos e gjyko! Mos i thuaj se çfarë është dashtë të bëjë më herët, por mësoje se si të ndërmarrin hapat e duhur tani për të ardhur deri tek zgjidhja.
- Informohu edhe ti se si veprohet në situata të këtilla.
- Ndihmoji shoqes së vetë që ta krijojë një plan për shpëtim.
- Mbështete në rast se e braktis lidhjen me dhunuesin.
- Ofroja të gjitha informacionet e duhura për dhunën, se çfarë është dhuna, si të dalin nga një situatë e tillë, kujt t'i drejtohet për ndihmë, si të mbrohet nga shtatzënia e padëshiruar me dhunuesin...
- Ndihmoje shoqen e vetë që të kontaktojë grupet/organizatat të cilat mund t'i ndihmojnë.
- Nëse për shkak të situatës në të cilën ndodhet shoqja jote, bëhesh e/i frustruar ose e/i frikësuar, kërko ndihmë nga miqtë, anëtarët e familjes ose njerëzit të tjerë të cilët do të mbështesin. Gjithashtu, edhe ti mund të kontaktosh *Primen*.
- Kontakto *Primen* për t'u njoftuar se kur dhe si mund të përfshihesh në programet tona të trajnimit për edukatorët dhe edukatore moshatare nga fusha e parandalimit të dhunës dhe luftës kundër dhunës.





DHUNUESI/DHUNUESJA: **a je ti personi** **që kryen dhunë**

- A je shumë xheloz/-e ose posesiv/-e?
- A e ke një natyrë shpërthyesë?
- A bëhesh i/e dhunshëm/-me kur përdor alkool ose droga?
- A bëhesh i/e dhunshëm/-me edhe pa përdorim të alkoolit ose drogave?
- A përqesh, kritikon ose ofendon vazhdimisht të dashurin/të dashurën e vetë?
- A i thyen sendet e tij/saj ose i hedh në drejtim të tij/saj?
- A e godit, shty, godit me këmbë ose në ndonjë mënyrë tjetër e lëndon të dashurin/të dashurën e vetë kur je i/e zemëruar?
- A e kërcënon se do ta lëndosh ose do ta vrasësh, atë ose ndonjë person të dashur dhe të afërm të saj/tij?
- A e detyron që të keni marrëdhënie seksuale ose a e frikëson ashtu që ajo/ai ka frikë që të thonë JO?
- A e kërcënon se do ta vrasësh nëse ajo/ai të braktis?
- A kërkon që të jap llogari për çdo moment të cilin nuk e ka kaluar me ty?
- A e spiunon dhe a e thërret pandërprerë për ta kontrolluar?
- A e akuzon se shihet me ndonjë djalë/vajzë tjetër – djem/vajza të tjera?

Çka nëse e ke vërejtë se miku Juaj është i dhunshëm në lidhje të vetë?

Shumica e djemve që kryejnë dhunë vetën e vetë nuk e konsiderojnë si dhunues. Shumë prej tyre e mohojnë ose nuk i vlerësojnë veprimet e tilla. Shumë thonë se ishin duke bërë shaka ose nuk e kanë menduar seriozisht. Edhe për ju si miqtë e tyre është shumë vështirë për ta besuar se miku juaj është i dhunshëm.

Kur bisedoni me një person të tillë me rëndësi është të keni para sysh disa gjera që mund t'ju ndihmojnë:

- Të jeni konkret duke biseduar për atë që keni pa dhe si ishin ndjenjat e juaja.
- Ta bëni me dije se nuk do të shikoni vetëm se çfarë po ndodh dhe nuk do të lejoni që një sjellje e tillë të vazhdohet edhe në të ardhmen.
- Kujdesohuni që ta kuptojë se është përgjegjës/-e për sjellje të veta dhe për pasojat e veprave të veta, dhe se është në “telashe” serioze, sepse dhuna është vepër për të cilën mund të dënohet.
- Ofroni ndihmë për të kërkuar asistencë profesionale, të bisedojë me një nga arsimtarët/-et në shkollë, psikologun ose pedagogun e shkollës, ose me ndonjë person tjetër të rritur tek të cili ka besim.
- Ofroni që të jeni mbështetja e tij/saj në procesin e kërkimit të asistencës. Personi profesionist do të ndihmojë që të mësojë ta kontrollojë zemërimin i cili për qëllim ka vendosjen e ndjenjës së kontrollit dhe fuqisë personale. Profesionisti/-ja i/e përmendur do ta mësojë mikun tuaj të dhunshëm se si ta kontrollojë zemërimin përmes komunikimit jo të dhunshëm dhe zgjidhjes paqësore të konflikteve.
- Tregoni atij/asaj se jeni të interesuar për atë, se jeni të shqetësuar dhe se besoni në fuqinë dhe vullnetin e tij/saj për ta ndryshuar sjelljen e vetë të dhunshme.

Të bisedosh me një mik i cili është i dhunshëm nuk është një gjë e lehtë, por paraqet një akt të miqësisë së vërtetë, të sinqertë dhe të përgjegjshme.

PLANI I SIGURISË PËR VAJZAT



Numri i policisë: 122
Nëse e thërret këtë numër, do të lajmërohet punonjësi i policisë në detyrë nga stacioni më i afërt i policisë. Thirrjet drejt këtij numri janë falas dhe mund të thërrasësh edhe kur nuk ke të holla në llogarinë e vetë.

- Beso instinkteve të veta: nëse ndjen se diçka të zënë frymën dhe të pengon, largoju ose braktise atë lidhje.
- Nëse dyshon se partneri yt është i dhunshëm, mos rri vetëm me atë. Merru vesh me miqtë e vetë për një shenjë ashtu që ata do të dinë se të duhet ndihma.
- Të jesh e sigurt se ke mjaft të holla me vetën, së paku për taksi për t'u kthyer në shtëpi.
- Mos lejo që të izolojë nga miqtë.
- Njoftoju prindërit me partnerin/-ën e vetë.
- Nëse dhuna ka ndodhur, mos e fsheh. Sepse, dhuna do të përsëritet. Thuaje prindërve, miqve, policisë...
- Nëse dhuna ka ndodhur ose ndjen se mund të ndodhin, kontakto *Prima* për të marrë informacionet dhe mbështetjen e dobishme. Në faqen tonë të internetit mund ta gesh formularin për Qendrën e këshillimit.
- Mos e lejo partnerin që ta kontrollojë jetën tënde: se si vishesh, me kë shoqërohesh, çfarë bënë, me se merresh, etj. Ky kontroll çon mandej deri tek dhuna më e ashpër.
- Gjeje dhe ruaje në telefonin e vetë celular numrin e policisë, SOS telefonit lokal, të *Prima* dhe grupeve dhe organizatave të tjera që merren me mbështetje të viktimave të dhunës në lidhje.

PËRDHUNIMI: paragjykimet dhe realiteti

Paragjykimi: „Vajzat e mira askush nuk i përdhunon.“

Realiteti: Përdhunimi mund të ndodhin pa marrë para sysh moshën e gruas/vajzës, veshjen në saj, grimin e saj, karakteristikat fizike të saj, mënyrë në jetesës, arsimimin, statusin, origjinën...

Paragjykimi: „Vajza nuk mund të përdhuhet kundër vullnetit të vetë.“

Realiteti: Përdhunuesit zakonisht janë më të fuqishëm se viktimat e tyre. Nëse vajza gjatë përdhunimit nuk kundërshtohet, e bënë atë nga frika nga lëndimet më të mëdha.

Paragjykimi: „Vajzat e fantazojnë për përdhunimin. Vajzat provokojnë që të përdhuhohen.“

Realiteti: Vajzat nuk dëshirojnë të përdhuhohen. Ato dëshirojnë që dhunuesi të ndëshkohet.

Paragjykimi: „Përdhunuesi është i sëmurë, maniak seksual.“

Realiteti: Më së shpeshti përdhunuesi është personi me një seksualitet normal, pa sëmundje psikike. Vetëm në një përqindje të vogël ndodh se është ndryshe.

Paragjykimi: „Përdhunuesi nuk ke kryer një përdhunim në gjendje normale, por sigurisht ka qenë i dehur ose i droguar“.

Realiteti: Përdhunuesin e mban dëshira për mbizotërim. Ai e keqpërdor fuqinë e vetë. Përdhunuesit shpesh janë njerëzit e martuar, të cilët i kanë profesionet e zakonshme dhe marrëdhëniet seksuale të rregullta.

Paragjykimi: „Ata përdhunojnë në momentin e emocionimit seksual“.

Realiteti: Më së shpeshti përdhunimet përgatiten dhe planifikohen me kujdes.

Mos e fajësoni kurrë personin i cili mbijetoi dhunën për atë që i ndodhi asaj.

Paragjykimi: „Përdhunuesi është personi i panjohur për viktimën”.

Realiteti: Më së shpeshti përdhunuesi e njeh shumë mirë viktimën.

Paragjykimi: „Përdhunimet ndodhin në rrugët e errëta dhe të vetmuara, në vende për të cilat dihet se janë të rrezikshme”.

Realiteti: Përdhunimi shpesh ndodh në hapësirë të mbyllur: në automjet, në apartament... Përdhunimi më së shpeshti ndodh tek përdhunuesi ose tek viktima.

Paragjykimi: „Përdhunuesit përdorin armët dhe nuk flasin shumë”.

Realiteti: Përdhunuesit shpesh përdorin forcën fizike, dhunën fizike, brutalitetin, thikën ose armën zjarri për ta frikësuar viktimën dhe për t'i çuar deri në fund synimet e veta. Përdhunimi shpesh ndodh e përcjellë me shumë kërcënime verbale dhe torturimi mund të zgjas me orë.

Paragjykimi: „Mashkulli nuk mund të përdhunohet”.

Realiteti: Meshkujt janë gjithashtu në shënjestrën e dhunuesve, më së shpeshti të meshkujve të rritur dhe pedofilëve.



RREGULLAT E ARTA NË RAST TË PËRDHUNIMIT

- 1.** Rasti duhet të denoncohet në polici menjëherë.
- 2.** Mos bëni dush para se të shkoni në polici. Nëse vajza ka veshur rrobat tjera, të ndryshme nga ato që kishte veshur gjatë incidentit dhunues, nevojitet që rrobat nga vendngjarja t'i çojë në polici për t'i analizuar të gjitha gjurmët e qasshme. Nëse ka bërë dush, pa marrë para sysh të gjitha, gjithsesi duhet të shkojë në polici dhe ta denoncojë rastin.
- 3.** Me rëndësi është që menjëherë të regjistrohen të gjitha lëndimet dhe të kryhet një ekzaminim gjinekologjik.
- 4.** Është me rëndësi që vajza brenda afatit prej 72 orëve nga incidenti i dhunshëm të marrë një pilulë për ta parandaluar shtatzëninë e padëshiruar.
- 5.** Është me rëndësi që vajza ta bëjë një testim për HIV brenda periudhës prej minimum 6 javëve nga incidenti i dhunshëm, dhe pastaj çdo 3 muaj në një vit të ardhshëm.
- 6.** Është me rëndësi që vajza të zgjedhin, sipas vlerësimit të vetë, personin që i beson, të cilit, aq sa ka mundësi, do t'i tregojë për përvojën e vetë të dhunës seksuale. Ky person mund të jetë nga rrethi i saj privat dhe/ose nga institucionet ose organizatat që ofron mbështetjen psikosociale. Në rast se askujt nuk i tregon se ka pas përvojë të përdhunimit, një gjë e tillë do ta vështirësonte rikuperimin e saj.
- 7.** Gjatë zgjedhjes së asistentit/asistentes pranë institucionit ose organizatës që ofron mbështetjen psikosociale, është me rëndësi që vajza gjatë bisedës fillestare të shtrojë të gjitha pyetjet që do t'i ndihmojë të vendosin a bëhet fjalë për një person i cili e meriton besimin e saj. Është elementare të kontrollohet nëse asistenti/asistentja është i/e edukuar për traumat seksuale dhe a ka një përvojë paraprake në punë me vajzat/gratë/personat që kanë përjetuar një përdhunim. (vetëm dhe vetëm ashtu vajza do të trajtohet me respekt, sikur të ishte një person e plotë, e kompletuar, e jo vetëm sipas faktit se e ka përjetuar përdhunimin).
- 8.** Në polici dhe gjatë procedurës penale është me rëndësi që vajza, sipas mundësive të veta, të tregojë për frikën që e ka ndiejë dhe për kërcënimet që i janë drejtuar.
- 9.** Rezistenca nuk duhet të jetë detyrimisht vetëm kundërshtimi fizik, por çdo formë e mbrojtjes që ka përdorur vajza: të qajturit, fjalët e të luturit, britma, thirrja për ndihmë, heshtja për shkak të frikës dhe kërcënimeve dhe vlerësimi i saj se do të mbijetonte vetëm nëse është e heshtur deri sa zgjat dhuna seksuale, që dhunuesi ta lenë në jetë dhe të largohet.

10. Nuk ekziston “pëlqimi i vullnetshëm”. Vajza që ka përjetuar një sulm seksual ka arritur që të mbijetojë nën kërcënim të përdhunuesit se do ta rrezikojë jetën dhe shëndetin e saj, familjen e saj dhe/ose personat tjera që ajo i ka të afërta.

11. Në deklaratat është më e rëndësishme që vajza, sipas mundësive të veta, të tregojë për rrethanat, si dhe për sjelljen, dukjen, gjestet, fjalët dhe kërcënimet e përdhunuesit që kanë ndikuar në mënyrë frikësuese tek ajo, dhe për të cilat ka qenë e bindur se qëllimet e tija ishin serioze dhe ka ndijë frikën nga vdekja.

12. Nëse përdhunuesi e ka kërcënuar se do ta vrasë, vajza duhet, sipas mundësive të veta, të tregojë për gatishmërinë e tij për të bërë një gjë të tillë.

13. Nëse vajzës nuk i kujtohet ndonjë gjë në lidhje me incidentin e dhunshëm, nuk e dinë një informacion ose fakt – më e rëndësishme është të thonë se nuk i kujtohet ose se nuk dinë.

14. Duke marrë në konsideratë se procedura e grumbullimit të provave nga policia, prokuroria dhe gjykata është shumë e lodhshme, e pakëndshme dhe kërkon fuqi të madhe, është me rëndësi që vajza të jetë e përgatitur për një gjë të tillë dhe të vendosin se kush do ta përcjellin në këtë procedurë si aleat ose aleate (mund të jetë personi nga rrethi i saj privat dhe/ose nga institucionet ose organizatat që ofron mbështetjen psikosociale).

15. Personi që ka denoncuar se ka përjetuar përdhunim e gëzon të drejtën që deklaratat e saj të incizohet, që mos të jetë e detyruar ta përsërisë çdo herë sipas kërkesës së procedurës gjyqësore ose hetimore. Në këtë mënyrë viktimat mundësohet që mos të ballafaqohet me dhunuesin dhe që mos të përjetojë përsëri të njëjtën traumë.

NË NJË LIDHJE CILËSORE EKZISTON:

- **mirëbesimi** – çdo person mund të llogarisin për mbështetje në momente të mira dhe në momente të këqija,
- **respekti** – personat e shohin njëra tjetrën si t barabarta, me nevoja që janë të rëndësishme në mënyrë të barabartë,
- **vlerësimi** – çdo person e vlerëson mendimin, qëndrimet dhe idetë e personit tjetër, edhe nëse nuk është e detyruar që të pajtohet me ato,
- **mbështetja** – çdo person mbështet dhe nxit personin tjetër kur është në rrugë të plotësisht të qëllimeve dhe synimeve të veta ose kur e ka vështirë,
- **përgjegjësia për veprimet e veta,**
- **vendimmarrja e përbashkët**, kurdo që nevojitet një gjë e tillë
- **shprehja e hapur e emocioneve** – çdo person mund të shprehin lirshëm brengosjen ose shqetësimin pa frikë se do të përqeshet ose poshtërohet,
- **dëgjimi aktiv** – çdo person jep mjaft kohë personit tjetër, e dëgjon me kujdes dhe përpiqet të kuptojë çfarë dëshiron me thanë, inkurajimi i miqësive dhe interesimeve (sporti, hobi) jashtë lidhjes,
- **pranimi i diversitetit** – personat në lidhje nuk përpiqen që të ndryshojnë njëra tjetrën.



TË DREJTAT TUAJA NË NJË LIDHJE DASHURIE

KE TË DREJTË QË:

- ta thirrsh djalin për të dalë
- të refuzosh thirrjen për takim
- të trajtohesh çdoherë me respekt
- të zgjedhsh dhe të mbash miqtë e vetë
- të thuash partnerit të vetë kur dëshiron afërsinë fizike
- të refuzosh afërsinë fizike
- të ndërrosh mendjen – në çdo moment
- të braktissh lidhjen
- ndaj meje të sillesh si ndaj të barabartës
- të refuzosh seksin në çdo kohë dhe për çfarëdo arsyeje
- të jesh e dashur dhe e respektuar
- pas përfundimit të lidhjes, të gësh një dashuri të e dhe t'ia fillosh një lidhje tjetër
- mos të jesh viktimë e dhunës në lidhje ose jashtë saj nga ana e partnerit aktual ose ish partnerit.



DHUNA DHE DISKRIMINIMI NDAJ PERSONAVE LGBT

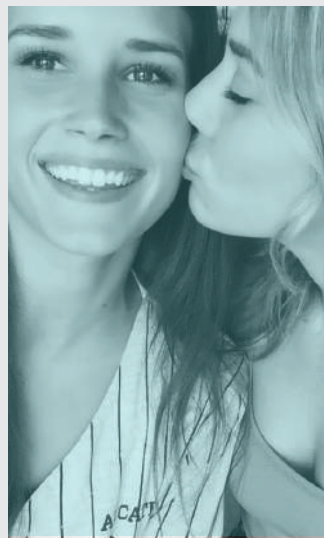
Për dhunën dhe diskriminimin ndaj personave LGBT në mjedisin tonë dhe në gjitha rrafshet e tij akoma nuk ka polemika mjaft të hapura, dhe prandaj njëkohësisht në praktikë mungojnë zgjidhjet e përshtatshme për nevojat specifike të kësaj popullsie.

Duke i krahasuar rezultatet e studimeve të ndryshme kemi ardhur deri tek përfundimi se dhuna e bazuar në orientimin seksual është e pranishme dhe paraqet një nga format më të shpeshta të dhunës dhe diskriminimit në shkollat fillore dhe ato të mesme. Të dhënat e këtilla tregojnë për një nevojë urgjente të përfshirjes së dhunës dhe diskriminimit ndaje personave të orientimit të ndryshëm seksual në programe të parandalimit të dhunës në shkolla. Rezultatet e vlefshme mund të arriten vetëm përmes bashkëpunimit dhe ndërveprimit të të gjithë aktorëve, atyre të drejtpërdrejtë (dhunuesit, viktimat, fëmijët dëshmitarë dhe shikuesit e dhunës) dhe atyre indirektë (stafi mësimdhënës, prindërit, të gjitha institucionet shtetërore, mediat) në luftë kundër dhunës dhe diskriminimit në shkolla.

Dhuna homofobike ose dhuna ndaj popullsisë LGBT është “nacioni i përbashkët me të cilin përshkruhen dhe përfshihen format e ndryshme të dhunës homofobike që kanë për qëllim ose pasojë që të poshtërojnë dhe të prekin integritetin, shëndetin dhe sigurinë e personit ose personave vetëm dhe vetëm për arsye se janë të identifikuar si lezbike, gej ose persona biseksuale”.

Homofobia/bifobia

Frika irracionale, urrejtja, paragjykimet ose diskriminimi ndaj personave që janë ose për të cilat supozohet se janë të orientimit homo/biseksuale. Homofobia dhe bifobia janë nocionet politike të barabartë me nocionet: racizëm (urrejtja ndaj personave që nuk i takojnë racës së



bardhë), seksizëm, mizogjia (urrejtja ndaj grave), ksenofobia (urrejtja ndaj të huajve), etj.

Heteroseksizëm

Qëndrimi se heteroseksualizmi është orientimi i vetëm seksual i vlefshëm. Heteroseksizmi shpesh shfaqet në formë të injorimit të lezbikeve dhe gejeve. Për shembull, janë të shumët artikujt për dashurinë, çiftet dhe marrëdhëniet që askund nuk i përmendin çiftet e të njëjtit seks.

Mospranimi shoqëror dhe injorimi i stilit seksual jetësor të ndryshëm nga ai heteroseksual sjellë deri tek një gamë e faktorëve stresuese me të cilët lezbiket, gejet dhe personat biseksuale duhet të luftojnë në jetën e tyre të përditshme. Ata faktorë të përditshëm janë mungesa e të drejtave dhe mbrojtja gjatë problemeve shëndetësore, mospranimi i lidhjeve të çifteve të moshuara, mbajtja e vendit të punës, siguria personale, etj. Këta faktorë shoqërorë të stresit nuk i godasin vetëm personat e moshuara, por edhe personat LGBT në moshën e adoleshencës, kur dhuna verbale dhe fizike ndaj popullsisë LGBT sjellë deri tek problemet në shkollë, ikja nga shtëpia, keqpërdorimi i drogave dhe alkoolit, vetëvrasja, vetëlëndimi, etj.



MASAT QË SHKOLLAT DUHET TË NDËRMARRIN KUR VËREHET DHUNA MOSHATARE DHE AJO E BAZUAR NË GJINI

Kur vjen deri tek dhuna moshatare në shkollat në Mal të Zi, se si ato vepronë, respektivisht cilat hapat duhet të ndërmerren dhe çfarë është përgjegjësia e se cilit, është përcaktuar në një udhëzim të konceptuar në bazë të udhëzimeve për veprim në doracak **Shkolla pa dhunë – mjedisi i sigurt shkollor**. Këto udhëzime i referohen gjithë formave të dhunës që vërehet nga shkolla, dhe që janë të përshkruara në mënyrë të detajuar në doracak, dhe duhet të zbatohen nga të gjitha shkollat, siç na është shpjeguar në Ministrinë e Arsimit.

Në doracak theksohet se përgjegjësia dhe detyra e denoncimit të dhunës dhe keqtrajtimit është e detyrueshme! Detyra e denoncimit të dhunës ka përparësi në krahasim me të ashtuquajturën ruajtjen e sekretit profesionalë nëse sekretet e rrezikon sigurinë e fëmijës, jetën e tij ose shëndetin mental dhe/ose fizik. I referohet situatave ku është marrë një informacion se fëmija është i keqtrajtuar.

Kur vjen deri tek dhuna, shkolla duhet të formojë një **ekip shkollor** për mbrojtje të fëmijëve nga dhuna, i cili ekip përbëhet nga administrata e shkollës (drejtori/drejtoresha), bashkëpunëtorët profesional dhe arsimtari/-ja që është në kontaktin e drejtpërdrejtë me fëmijën (mësuesja, kujdestari i klasës, arsimtari/-ja tek të cili fëmija ka një besim të plotë). Roli i ekipit është që të punësuarve t'ia lehtësojë procedurën e ndihmës së fëmijës në situata kur dyshohet se janë të ekspozuara dhunës.

Në një intensitet të akorduar (dy herë në muaj) takohet ekipi shkollor për të analizuar formularët e posaçëm të dorëzuar për rastet e dhunës. Atyre rasteve përcaktohet se i cili lloj i dhunës është në fjalë, respektivisht për të cilin lloj të dhunës dyshohet.

Në bazë të ngjarjeve të regjistruara në shkollë, evidencave për rastin dhe shënimeve nga bisedat e shërbimit profesional me fëmijët e veçantë, merret përfundimi se për çfarë lloji të dhunës bëhet fjalë. Nëse përfundohet se fjala është për dhunën moshatare (fyerje, rrahje me grushte, rrahje, zhatje

e të hollave, etj.), përcaktohen masat që duhet të ndërmerren në nivelin e shkollës. Konceptohen dhe zbatohen punishtet/seminaret tematike dhe të qëlluara (ngritja e kohezionit në klasë, pranimi i diversitetit, komunikimi jo i dhunshëm).

Organizohet puna me grupe të vogla (mbështetja moshatare, puna e qëlluar në përballimin e problemeve konkrete që ekzistojnë në grupe të vogla). Përcaktohen edhe fushat, metodat dhe teknikat e mbështetjes të nevojshme për fëmijën dhe zbatohet puna individuale. Konceptohen dhe zbatohen format e punës me prindërit (takimet tematike me prindërit dhe takimet e Këshillit të prindërve, punishtet, mbështetja individuale). Formulohen dhe ndërmerren masat ndaj institucioneve të tjera.

Shërbimi profesional i institucionit kryen **bisedën me fëmijën** (në prani të prindërit/kujdestarit) dhe harton një raport për bisedë të kryer. Nëse fjala është për rastet e vështira që ndodhin në shkollë, administrata e shkollës menjëherë **thërret shërbimin e emergjencës dhe/ose mjekun, ose rastin e denoncon tek policia** (përfaqësuesi/-ja i/e shkollës – e dëshirueshme është që anëtari/-ja e shërbimit profesional të jetë i/e pranishëm/-me me fëmijën dhe prindin/kujdestarin).

Ekipi për mbrojtje të fëmijës nga dhuna e njofton Qendrën për punë sociale për ekzistimin e dyshimit.

Për të arritur që fëmija viktimë e dhunës ose fëmija që tregon njëfarë mospërshtatjeje të sjelljes të zhvillojë aftësitë adekuate psikosociale, nevojitet veprimi dhe puna e bashkërenduar e ekipeve të shkollës dhe Qendrës për punë sociale.

Me **shërbime të mbrojtjes sociale** duhet zhvilluar një **Plan të mbështetjes** i cili përfshin mbështetjen psikosociale, masat e arritjeve arsimore dhe edukative (mësim plotësues, puna individuale etj.). Në bazë të tij, përcillet sjellja e fëmijës përmes një periudhe më të gjatë. Qendra për punë sociale përfshihet kur bëhet fjalë për sjelljen e dhunshme të fëmijëve, deri sa shkolla përmes shërbimeve të veta profesionale i zgjidh incidentet dhe konfliktet e vogla.

Shkolla dërgon kërkesë Qendrës për punë sociale për përfshirje dhe ndërmarrje të masave mbrojtëse kur vjen deri tek përsëritja e sjelljes së caktuar dhe mbizotërimi i dhunës në rrafshin individual dhe atë të grupit. Planifikimi dhe zbatimi i procesit mbrojtës nënkupton mbështetjen aktivitetëve

në kuadër të procesit të arsimit dhe edukimit, procedurën diagnostiko, trajtimin dhe zbatimin e masave të mbrojtjes sociale.

Qendra për punë sociale ofron mbështetje fëmijëve viktimave të dhunës, punën këshillëdhënëse për autorët e dhunës dhe prindërit e tyre, mbikëqyrjen e sjelljes së tyre dhe masat tjera mbrojtëse. ekipi i Qendrës rishqyrton situatën, përcakton karakteristikat e personalitetit të fëmijës, në të cilat situatat ka prirje të sillet në mënyrë të papërshtatshme, çfarë ka sjellë deri tek incidenti dhe sjellja e tillë e vazhdueshme. Pas trajtimit të personalitetit të fëmijës dhe bisedës me prindërit, sipas nevojës përcaktohet plani dhe programi i mbrojtjes dhe i punës (varësisht nga fakti a është fëmija autor apo viktimë e dhunës) me qëllim të përmirësimit të sjelljes së tij dhe përshtatjes sa më të mirë në shkollë. Me planin përcaktohen në mënyrë precize dhe akordohen masat që me një bashkëveprim në mënyrë sa më të suksesshme të punohet në trajtimin e viktimave dhe autorëve të dhunës. Bashkëpunëtorët profesionalë fokusojnë vëmendjen e vetë tek avancimi i mënyrës së mendimit prosociale, vendosjes së nivelit të përshtatshëm të kontrollit të impulsit, zhvillimit të ndjenjës së përgjegjësisë dhe pranimit të pasojave për sjellje të vetë. Ndhimojnë edhe në zhvillimin e aftësive të komunikimit për zgjidhje jo të dhunshme të konflikteve dhe avancimin e marrëdhënieve me moshatarët dhe familjen. Drejtojnë strukturimin e kohës së lirë (përbajtjet e përshtatshme, aktivitetet rekreative dhe sportive), motivojnë për zhvillimin e ndjenjës së përgjegjësisë ndaj detyrave, ndaj vetës, ndaj prindërve dhe ndaj të tjerëve. Insistohet tek ardhjet e rregullta në takime këshillëdhënëse për të punuar në zhvillimin e sjelljes optimale.

Në shkollë kryhet mbikëqyrja ndaj nxënësve në orë, gjatë pushimeve, ardhjes dhe vajtjes nga shkolla. Përcaktohen fushat e mbështetjes që i nevojiten fëmijës. Zbatohen metodat dhe teknikat e punës individuale më fëmijën. Realizohen aktivitetet profesionale këshillëdhënëse, si dhe puna individuale dhe në grupe (punishtet/seminaret). Punishtet që zbatohen janë tematike (ngritja e kohezionit në klasë, pranimi i diversitetit, komunikimi jo i dhunshëm). Organizohet puna e qëlluar drejt përballimit të problemeve konkrete që ekzistojnë në grupe të vogla të caktuara. Përshtatet metodika e mësimit dhe organizohen mësimit plotësuese. Përcaktohet mësime të mësimdhënës – mentori, i cili zakonisht është model me të cilin fëmija e ka një marrëdhënie pozitive, dhe i cili e përcjellë suksesin dhe sjelljen e tij. Gjithashtu, organizohet puna edukative – këshillëdhënëse me prindërit.

DENONCIMI I DHUNËS

Dhunën mund ta denoncojë dhe duhet ta denoncojë çdo person: ai që e pëson ose që është në dijeni se dhuna po ndodh. Nëse thirrni numrin 122 do të lajmërohet punonjësi i policisë në detyrë ose mund të drejtoheni ekipeve policore të specializuara për dhunë familjare, seksuale, moshatare dhe kibernetike.

Gjithashtu, mund të kontaktoni edhe SOS telefonat, Shtëpinë e sigurt të grave, Qendrën sociale më të afërt, OJQ *Prima*...

Në rast se dëshiron mbështetje, këshillë ose informacion në lidhje me dhunën që e pëson ti vetë ose personi që e ke të dashur, në faqen tonë të internetit www.nvoprime.org/savjetovaliste mund ta gesh formularin për online qendrën e këshillimit, dhe ekipi ynë i psikologëve dhe punëtorëve me të rinjtë brenda afatit sa më të shkurt do të përgjigjet me një e-mail. Nëse ke dëshirë, gjithashtu, ne mund të akordojmë një takim. Mbështetjen përmes qendrës sonë të këshillimit mund ta marrësh edhe në rast se na lajmërosh në mënyrë plotësisht anonime. Të gjitha shërbimet tona të ndihmës dhe të mbështetjes janë falas.



Polici
122

Sigurna ženska kuća
+382 69 013 321
shelter@t-com.me

SOS telefon Nikšić
080 111 111
Çdo të premte, prej
orës 13 deri 21h, punon
këshilltarja në gjuhën
shqipe.

OJQ PRIMA

OJQ *Prima* është një organizatë jofitimprurëse që merret me çështjet me rëndësi për të rinjtë dhe njëkohësisht bashkëpunon me të rinjtë dhe me ata që merren drejtpërdrejtë në mënyrë më të afërt me të rinjtë (prindërit, shkollat, fakultetet, klubet rinore,...). Është themeluar në vitin 2010, me seli në Podgoricë. Përbëhet nga aktivistët dhe aktivistët me përvojë shumëvjeçare në demokratizimin e shoqërisë përmes punës në fusha të ndryshme, kryesisht në fushat e të drejtave të njeriut, të drejtave të grave, në punë me të rinjtë, në edukimin formal dhe joformal. Gjithashtu, në *Prima* janë aktivë edhe një numër i madh i vullnetarëve/-eve, kryesisht nxënësve të shkollave të mesme, si dhe studentë. Vullnetarët/-et e *Prima* janë aktivë në disa qytete të Malit të Zi.

OJQ *Prima* është një nga themelueset e COF-a, organizatës ombrellë rinore malazeze.

OJQ *Prima* është anëtare e grupit rajonal për edukimin qytetar. Gjithashtu, OJQ *Prima* është anëtare e rrjetit Youth Bank Hub për Ballkanin perëndimor dhe Turqinë.

Vizioni i *Prima* janë të rinjtë si një pjesë e dukshme dhe aktive e shoqërisë.

Misioni:

- Të përmirësohet pozita e rinisë dhe të punohet drejt zgjidhjes së çështjeve që i prekin të rinjtë, si në komunitetet e tyre, ashtu edhe në shoqëri në përgjithësi.
- Të zhvillohen dhe të zbatohen politikat lokale dhe kombëtare për të rinjtë.

- Të rriten mundësitë për zhvillimin dhe pjesëmarrjen aktive të qytetarëve dhe qytetareve të rinj në shoqëri dhe në vendimmarrje në fushat e të drejtave të njeriut, masave kundër diskriminimit, kundër dhunës, dialogut, edukimit paqësor, stileve të shëndoshtë të jetës dhe nismave të përfaqësimit publik.
- Të avancohet zhvillimi i shoqërisë në përgjithësi duke nxitur të rinjtë, individët, organizatat dhe institucionet që të bashkëpunojnë dhe në këtë mënyrë të marrin një rol aktiv dhe përgjegjësine për zhvillimin e vetë.
- Të ngitet vetëdija e shoqërisë për të rinjtë dhe rëndësinë, nevojat dhe problemet e tyre.

OJQ *Prima* përherë perfeksionon dhe edukon njerëzit e ri të rinj për edukatorë/-re moshatare nga fusha e parandalimit të dhunës moshatare dhe dhunës ndaj të rinjve. Vullnetarët/-et tona e realizojnë punishtet në disa qytete me tema të komunikimit jo të dhunshëm dhe zgjidhjes jo të dhunshme të konflikteve, parandalimit të dhunës moshatare, parandalimit të dhunës në lidhjet dashurie moshatare (adoleshente), parandalimit të dhunës në familje dhe dhunës ndaj vajzave/grave, parandalimit të dhunës kibernetike.

I zhvillojmë këto programe:

- Politikat rinore
- Të drejtat e njeriut dhe kundër-diskriminimi
- Parandalimi i dhunës
- Lëvizshmëria e të rinjve
- Qendra e këshillimit për të rinjtë

Nëse dëshiron të informohesh për mundësinë e aplikimit për edukatorë/-re të ri/re moshatare, këtë mund ta bësh përmes këtyre kontakteve:

OJQ Prima
e-mail: nvoprima@yahoo.com
faqja e internetit:
www.nvoprima.org
cel.: +382 (0) 69/416-448
Podgoricë, Mal i Zi

Literatura:

1. Doracaku *Dhuna në lidhje*, OJQ PRIMA, Podgoricë 2012
2. Këshilli i Evropës: Konventa për parandalimin dhe luftën kundër dhunës ndaj grave dhe dhunës në familje (Stamboll, 11 Maj 2011)
3. http://www.gendernet.rs/files/dokumenta/Medjunarodni/CAHVIO_-_srpski.pdf
4. *Shëndeti seksual dhe riprodhues*, OJQ Shtëpia e sigurt e grave, Podgoricë 2008
5. *Dhuna seksuale – doracaku për fëmijët dhe të rinjtë*, OJQ Shtëpia e sigurt e grave, Podgoricë 2009
6. <http://www.roditelji.me/blog/2015/11/27/mjere-koje-skole-treba-da-preduzmu-kad-se-uoci-vrsnjacko-nasilje/>
7. http://issuu.com/szk5/docs/prirucnik_sprjecimo_nasilje-final
8. Konventa e Këshillit të Evropës për mbrojtje të fëmijëve nga shfrytëzimi seksual dhe keqtrajtimi seksual <https://rm.coe.int/CoERMPublicCommonSearchServices/DisplayDCTMContent?documentId=090000168046e1d1>
9. Konventa e Këshillit të Evropës për masat kundër trafikimit të qenieve njerëzore, Vashave 2005 <https://rm.coe.int/CoERMPublicCommonSearchServices/DisplayDCTMContent?documentId=090000168064899d>
10. Doracaku *Më mirë të parandalohet se sa të shërohet – Parandalimi i dhunës në lidhjet adoleshente*, CESI, Zagreb 2006
11. *Diskriminimi dhe dhuna në bazë të orientimit seksual në kuadër të grupeve moshatore (analiza dhe interpretimi i rezultateve të studimeve të autorëve të tjerë për problemet e dhunës dhe diskriminimit ndaj personave LGBT në periudhën e shkollimit aktiv)*, Labris http://www.mc.rs/upload/documents/izvestaji/2012/Labris/Diskriminacija_i_nasilje_na_osnovu_seksualne_orijentacije_u_okviru_vrsnjackih_grupa.pdf
12. Popadiq, D., *Dhuna në shkollë*, Instituti i psikologjisë, Beograd, 2009
13. <http://www.museumofviolence.org.rs/rodno.html>
14. Materialet e Qendrës autonome të grave, Beograd
15. <http://www.budisvoja.rs/index.php/nasilje-u-vezama/tocak-nasilja>
16. <http://www.studijeroda.net/2015/01/sta-je-pol-sta-rod.html>
17. <http://zdravlje.nshc.org.rs/polrod.htm>

CIP - Каталогизација у публикацији
Национална библиотека Црне Горе, Цетиње

ISBN 978-9940-9784-3-3
COBISS.CG-ID 36402192



ISEN 978-9940-9784-3-3



9 789940 978433 >